



EN 2018, LE CREDIT COOPERATIF SE DEPLOIE POUR L'AVENIR

Le Conseil d'administration, réuni le 12 mars 2019 à Nanterre, a arrêté les comptes de l'exercice 2018 du Groupe Crédit Coopératif qui regroupe le Crédit Coopératif, BTP Banque (financement des PME et ETI du BTP), Ecofi Investissements (société de gestion pour compte de tiers) et Esfin Gestion (société de gestion) et a acté le rapport d'activité de l'an dernier.

Mutation informatique et activité commerciale satisfaisante

En 2018, le Crédit Coopératif a basculé sur une nouvelle plate-forme informatique bancaire en rejoignant l'un des systèmes communautaires du Groupe BPCE. Ce nouveau socle lui permet d'accélérer la digitalisation de ses activités et la mise en œuvre d'innovations pour l'ensemble de ses clients et de ses collaborateurs.

Il a également poursuivi la rénovation de ses points de vente et de son système de distribution.

L'activité commerciale est restée soutenue dans un contexte général de taux bas. Deux milliards d'euros de nouveaux crédits ont été débloqués à destination de toutes les clientèles.

Faits marquants de 2018 : la finalisation du plan stratégique 2014 -2018

Le plan stratégique, fondé sur des transformations importantes, a été finalisé au cours de l'année 2018 :

- Une migration informatique s'est déroulée avec succès en mai. Avec cet investissement total de plus d'une centaine de millions d'euros, le Crédit Coopératif s'appuie désormais sur le système bancaire du Groupe BPCE qui présente les plus hautes garanties en termes d'évolutivité et de sécurité. Il propose un portail institutionnel revu, un nouvel espace clients et une banque mobile intégrant toutes les fonctionnalités d'autonomisation des clients (dans leur gestion de compte).
- La rénovation des points de conseil s'est poursuivie avec 11 centres d'affaires rénovés ou transférés. Depuis 2015, un tiers du réseau a été modernisé.
- Une nouvelle organisation de l'entreprise a été lancée, visant notamment à accroître significativement le nombre de collaborateurs en relation avec les clients. Un plan de formation et de tutorat a démarré et se poursuivra en 2019. En effet, le Crédit Coopératif entend capitaliser sur son capital humain tout en accélérant sa transformation digitale.

En 2018, le Crédit Coopératif a accéléré les innovations sociales et commerciales :

- Aux côtés de la Caisse des Dépôts et de l'Ircantec, la banque a participé à la création du fonds d'investissement **EnRciT** qui a vocation à investir en fonds propres et quasi-fonds propres dans des projets d'énergies renouvelables en phase de développement, portés par des citoyens et par les collectivités dans les territoires.
- Le Crédit Coopératif est également partenaire du « **Club Prosper** », club de financeurs destiné à simplifier l'accès aux financements en prêt bancaire, fonds propres et quasi fonds propres, et finance participative en faveur de la transition écologique. Un premier appel à projets, sur la thématique « du champ à l'assiette », a démarré pour les filières agricoles et agro-alimentaires.



- Ecofi Investissements a renforcé son engagement avec désormais 100%* de fonds ouverts ISR. La société de gestion a également lancé un nouveau fonds, « **Ecofi Agir pour le Climat** », un fonds multi-actifs ISR et solidaire, avec des parts de partage, pour répondre à l'urgence de la transition écologique et énergétique.
- Esfin Gestion a levé 3 millions d'euros complémentaires, dont 1,5 million d'euros auprès de la Région Ile-de-France, pour son fonds **InvESS Ile-de-France** (anciennement Equisol), dédié au financement en fonds propres des entreprises de l'ESS en Ile-de-France.
- Filiale spécialisée dans la gestion de fonds de microfinance basée en Belgique, Inpulse a créé en 2018, grâce au soutien financier du Fonds Européen d'Investissement et de la Commission Européenne, le fonds **Helenos**, premier fonds de capital-investissement pour la finance inclusive en Europe.
- Le Crédit Coopératif a finalisé l'installation de **L'Envolée**, incubateur dédié à l'inclusion basé à Saint Denis, avec une dizaine de projets mis en œuvre en février 2019.
- Le Groupe Crédit Coopératif a poursuivi son engagement en faveur de la parité. Le comité de direction générale compte 40% de femmes (0% en février 2015). L'équipe des 6 délégués généraux - responsables de l'animation des centres d'affaires de la banque sur l'ensemble du territoire métropolitain - compte 2 femmes (0 en février 2015). Depuis juin 2018, le directoire de BTP Banque est présidé par une femme. Enfin, la banque, avec 40% de femmes dans l'encadrement a reçu le **label égalité professionnelle** et a publié son index d'égalité le 1^{er} mars avec 79 points sur un total de 100 et un minimum attendu de 75 points.

(*) 100% des fonds ouverts (hors mandats, fonds dédiés, fonds à gestion déléguée, fonds indexés, FPS et un fonds PME).

Un niveau d'activité en hausse constante

- **Des encours de crédits Groupe en progression de 8%**

L'encours moyen sur l'année des crédits du Crédit Coopératif et de sa filiale BTP Banque augmente de 8% pour s'établir à 12,2 milliards d'euros.

Cette évolution est portée pour l'essentiel par les crédits d'équipement moyen et long terme aux entreprises, qui progressent de 9,6 % par rapport à l'an dernier. En 2018, le Crédit Coopératif et BTP Banque ont débloqué **2 milliards d'euros de nouveaux crédits**, en baisse sensible par rapport à 2017 tout en restant conforme à l'objectif fixé pour tenir compte du contexte de migration informatique.

- **Des encours de collecte globale d'épargne de bilan en hausse au sein du Groupe**

L'épargne de bilan a enregistré une augmentation de près de 5% avec 11,9 milliards d'euros d'encours moyens annuels, participant à un bon équilibre entre les crédits et les dépôts.

Les encours moyens sous gestion d'Ecofi Investissements se sont réduits, passant de 9,6 milliards d'euros en 2017 à 9,0 milliards d'euros en 2018, en raison d'un effet de marché et d'une décollecte sur les supports monétaires. S'appuyant sur sa stratégie de diversification entamée en 2015, Ecofi Investissements a fait progresser les classes d'actifs actions et multi-actifs de 11%.

La collecte globale d'épargne et de placements du Groupe s'établit à **20,9 milliards d'euros**, soit une relative stabilité par rapport à l'an dernier.

- **Plus de 400 000 clients font tout particulièrement confiance au Crédit Coopératif**

Le Crédit Coopératif mobilise, autour de l'idée qu'une autre banque est possible, à la fois des personnes morales et des personnes physiques. C'est pour cette raison qu'il présente chaque année le circuit de l'argent, schéma permettant de comprendre le rôle de sa banque en toute transparence.

Ainsi, plus de deux tiers des crédits accordés par le Crédit Coopératif sont octroyés aux acteurs de l'économie sociale et solidaire.

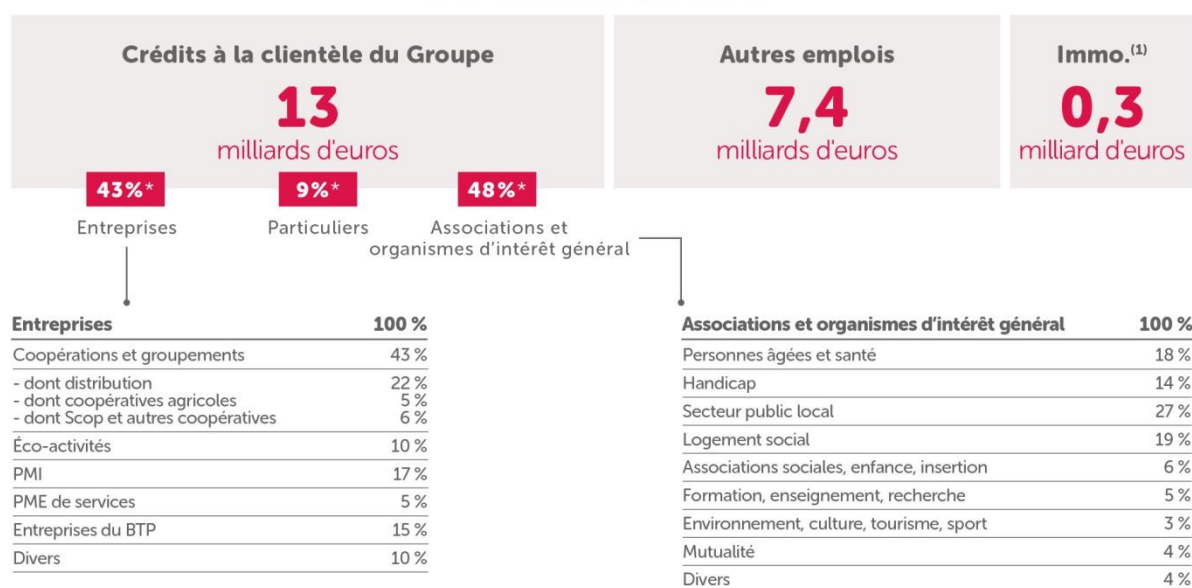


Le circuit de l'argent au Crédit Coopératif bilan 2018

D'OÙ VIENT L'ARGENT ?



OÙ VA L'ARGENT ?



* Proportion calculée sur le seul périmètre Crédit Coopératif et BTP Banque. (1) Immobilisations.

Des résultats financiers marqués par les coûts exceptionnels de migration informatique

Comptes consolidés

Au 31 décembre 2018, le **Produit net bancaire** s'établit à 395,2 millions d'euros, en baisse de -8,1 %, marqué par une diminution de facturations des commissions de services pendant la période de migration informatique.

En outre, fin 2017, le Crédit Coopératif a cédé ses activités de crédit-bail immobilier entraînant leur déconsolidation au quatrième trimestre. Retraité de cet élément, le PNB 2018 recule de -5,1 %.

Le contexte défavorable sur les marchés financiers a également entraîné la constitution de provisions sur le placement des excédents de trésorerie, alors qu'en 2017 des plus-values de cessions de certains placements avaient été enregistrées.

Les frais généraux s'élèvent à 326,2 millions d'euros, en stabilité (+2,5 % pro forma). Ce niveau élevé intègre les coûts exceptionnels du projet de migration (30 millions d'euros). Le **coefficient d'exploitation** s'établit à 82,5 % (contre 76,1 % fin 2017).

Le résultat brut d'exploitation atteint 69,0 millions d'euros, en baisse de 33 % (29,7 % à périmètre comparable).



Le **coût du risque**, en très nette diminution par rapport à 2017, s'établit à un niveau exceptionnellement faible à 23,6 millions d'euros, soit 6,0 % du PNB. La baisse du coût du risque s'explique notamment par le dénouement favorable de quelques encours douteux significatifs et s'inscrit dans un environnement général de faible sinistralité.

Enfin, le **bénéfice net consolidé**, part du Groupe, ressort à 36,3 millions d'euros (contre 52,8 millions d'euros en 2017) après impôts et résultats des sociétés mises en équivalence.

Comptes sociaux

Le **résultat net** social du Crédit Coopératif s'élève à 27,8 millions d'euros contre 26,1 millions d'euros en 2017.

En incluant le report à nouveau, le bénéfice distribuable atteint 43,9 millions d'euros.

Lors des Assemblées, il sera proposé aux sociétaires la répartition de l' « excédent de gestion » de la coopérative de la façon suivante :

- Dotation à la réserve légale : 4,2 millions d'euros,
- Dotation à la réserve statutaire : 9,1 millions d'euros,
- Versement d'un intérêt aux parts sociales : 12,9 millions d'euros (sur la base d'une rémunération de 1,35 % brute),
- Versement d'une ristourne coopérative : 1,0 million d'euros, répartie aux porteurs de parts au prorata de leur activité avec la banque,
- Affectation en report à nouveau bénéficiaire : 16,7 millions d'euros.

La banque souligne qu'elle règle plus de 99 % de ses impôts en France et qu'elle refuse toute spéculation pour compte propre et toute activité avec ou pour des paradis fiscaux.

Des ratios réglementaires confortés

En 2018, le ratio global de solvabilité s'établit à 13,8 % contre 14,6 % en 2017 (dont 12,0 % au titre du ratio de Common Equity Tier One) et le ratio de levier s'affiche à 6,2 %, permettant au Crédit Coopératif de dépasser largement les normes réglementaires. Ces ratios permettent d'envisager une accélération de l'activité commerciale et de distribution de crédits dans les prochaines années.

L'application des nouvelles normes comptables IFRS9 a introduit des modifications significatives dans les règles de provisionnement des crédits, se traduisant par des impacts forts en fonds propres.



Des perspectives 2019 marquées par la mise en œuvre d'un nouveau plan stratégique

Au cours du deuxième semestre 2018, en application des lignes directrices stratégiques définies par le conseil d'administration au mois de juillet, la direction générale, entourée d'un groupe d'une quarantaine de collaborateurs issus de toutes les unités de la banque, a défini les modalités de mise en œuvre du nouveau plan stratégique « Les Nouvelles Frontières 2025 » qui démarre en 2019.

Ce plan vise à accélérer le développement du fonds de commerce du Groupe Crédit Coopératif selon les axes suivants :

- Développement commercial :
 - o Approfondissement dans le secteur de l'économie sociale et institutionnelle
 - o Diversification du segment des entreprises
 - o Accélération auprès des clients particuliers désireux d'accéder à une banque simple, pratiquant un juste prix de ses services.
- Innovation digitale :
 - o Digitalisation des produits et services bancaires
 - o Automatisation des processus
 - o Diversification des produits et services, notamment en direction de l'économie sociale et solidaire (Foncière de l'ESS, fonds de prêts...)
 - o Réflexion en cours pour augmenter le nombre d'e-agences
- Ressources humaines :
 - o Transformation des métiers du réseau avec la création d'une centaine de postes dédiés à la relation clientèle
 - o Evolution des modes de travail pour s'adapter aux nouveaux comportements des clients et pour améliorer la qualité de vie au travail des équipes
 - o Amélioration de l'employabilité des collaborateurs pour préparer la banque de demain.

Les prévisions pour 2019 s'appuient sur les axes forts du plan stratégique « Les Nouvelles Frontières 2025 » :

- Etre le leader dans le secteur de l'économie sociale et solidaire
- Accroître le fonds de commerce des entreprises
- Développer plus rapidement la relation bancaire avec les particuliers affinitaires.

Contact presse :

Laurence Moret _ 01 47 24 83 37
presse@credit-cooperatif.coop



Groupe Crédit Coopératif - Chiffres clés fin 2018 consolidés

BILAN RESUME (en milliards d'€ au 31/12)

Actif	2017	2018	Passif	2017	2018
Opérations interbancaires et portefeuille titres	5,39	6,78	Opérations interbancaires et emprunts obligataires	4,44	5,58
Crédits clientèle	12,47	13,00	Dépôts clientèle	11,76	12,39
Divers	0,31	0,63	Divers	0,61	1,09
Valeurs immobilisées	0,26	0,27	Fonds propres	1,62	1,62
TOTAL	18,43	20,68	TOTAL	18,43	20,68

Indicateurs d'activité en milliards d'€uros (encours moyens annuels du Crédit Coopératif et de BTP Banque)	2017	2018	évolution
Encours de crédit	11,3	12,2	+8.0%
Encours des ressources bancaires clientèle	11,4	11,9	+4.4%
Capitaux gérés : OPC et mandats	9,6	9,0	-6.2%

AUTRES au 31/12

Clients ayant au moins un produit : 443 889 (périmètre Crédit Coopératif et BTP Banque)
Porteurs de parts : 101 190 soit <ul style="list-style-type: none"> - Sociétaires : 40 951, essentiellement des personnes morales. - Clients associés : 60 239 particuliers porteurs de parts.
Réseaux : <ul style="list-style-type: none"> - Crédit Coopératif : 72 centres d'affaires dont 2 e-agences. - BTP Banque : 42 agences.

INDICATEURS FINANCIERS au 31/12

	2017	2018
Ratio de solvabilité	14,60 %	13,75%
<i>Dont Tier One</i>	12,80 %	11,99%
Ratio de levier	7,25%	6,19%

RESULTATS CONSOLIDES (en millions d'€ au 31/12)

	2017	2018	% calculé sur chiffres arrondis
Produit net bancaire	429,9	395,2	-8,1%
Frais généraux	-327,0	-326,2	-0,3%
Résultat brut d'exploitation	102,9	69,0	-32,9%
Coût du risque	-36,4	-23,6	-35,2%
Autres éléments (résultats des mises en équivalence, gains ou pertes sur autres actifs, déduction faite des intérêts minoritaires)	4,2	5,7	+26,7%
Impôts sur les bénéfices	-17,9	-14,8	-17,3%
Résultat net (part du groupe)	52,8	36,3	-31,3%
Coefficient d'exploitation (Frais généraux / PNB)	76,1 %	82,5 %	/